

7127.090



mihai irimia

BRONZURI FIGURATE

U 27090

MIHAI IRIMIA

BRONZURI
FIGURATE

116684

MUZEUL REGIONAL DE ARHEOLOGIE DOBROGEA
CONSTANȚA

Descoperiri dintre cele mai variate au venit să completeze, în ultimii ani, cunoștințele noastre despre unele aspecte ale vieții locuitorilor de pe pământul dintre Dunăre și Marea Neagră în epoca romană. Săpăturile organizate, ca și cele de salvare, descoperirile întâmplătoare, cum și unele achiziții au îmbogățit colecțiile Muzeului regional de arheologie Dobrogea, între altele, cu un număr, e drept, nu prea mare, de obiecte figurate de bronz (statuete, vase, aplici etc.), interesante mai ales ca modele de reușită contopire a priceperii tehnice cu gustul artistic al meșterilor antici.

Metalurgia bronzului pare să fi ocupat un loc destul de important între meșteșugurile din Dobrogea epocii romane. Cea mai grăitoare dovadă a existenței unei metalurgii superioare a bronzului, a dezvoltării artei gravării, portretisticii și simbolisticii, o constituia pînă acum — fără nici o îndoială — bogata producție a atelierelor monetare de la Histria, Tomis și Callatis, extinsă pe mai mult de cinci secole. La aceasta se adaugă și marele număr de produse curente, ca: brățări, oglinzi, inele, fibule, mărgele, cîrlige, cheițe, cuițe etc., de forme atît de variate, produse care nu pot fi considerate în totalitatea lor importuri, căci cel puțin o parte din ele trebuie să fi fost lucrate în Dobrogea.

Alături, și legată de aceste activități de proporții, a existat, probabil, și o producție de obiecte figurate executate din bronz. Bineînțeles, nu toate piesele de bronz găsite au fost lucrate în Dobrogea; o parte erau aduse din alte provincii

ale imperiului. Dar uneori au fost aduse doar tiparele, fie pe cale comercială, fie o dată cu unitățile militare. Și cum turnarea nu cerea o tehnică prea complicată, piesele puteau fi executate cu destulă ușurință de meșterii vest pontici. Nu este însă exclus ca tiparele să fi fost uneori lucrate în centrele meșteșugărești ale Pontului Stîng, fie după prototipuri importate, fie chiar după concepții și necesități proprii.

Producția unor obiecte figurate nu cerea numai un înalt meșteșug al metalurgiei bronzului, ci, de cele mai multe ori și un dezvoltat simț estetic, care nu lipsea însă. Nivelul înalt al gustului artistic al populației din Dobrogea este dovedit nu numai prin bogăția monumentelor arhitectonice și sculpturale greco-romane, ci și prin frumusețea obiectelor de terracotta din epoca anterioară, elenistică, producție dezvoltată mai ales la Callatis. Arta dezvoltată aici prezintă multe afinități tehnice și portretistice cu producția locală de mai târziu a unor obiecte figurate din bronz.

Cele mai multe din piesele de bronz* aflate în colecțiile Muzeului regional de arheologie, reproduc chipuri de divinități multenerate în Dobrogea epocii romane. Fie că tiparele sau chiar piesele au fost aduse din alte provincii, fie că au fost lucrate pe loc, existența lor trădează, de cele mai multe ori, anumite necesități de ordin religios ale populației locale. Astfel întâlnim reprezentări legate de cultul lui Zeus (Iupiter), al lui Hermes (Mercur) și a lui Dionysos (Bacchus), al Afroditei (Venus), al Athenei (Minerva) și al zeiței Artemis (Diana) etc. De multe ori figurinele cu chipurile zeilor venerați erau așezate pe altarul casei sau duse în temple ca simple ex voto-uri, pentru câștigarea bunăvoinței divinității sau pentru împlinirea vreunui legământ.

Pe obiecte diverse (candelabre, vase, podoabe de tot felul, casete, încuietori, amulete etc.), în afara unor divinități sînt re-

* La sesiunea științifică a muzeelor, din decembrie 1966, am prezentat o parte a acestor piese, într-o comunicare științifică.

prezentate și alte personaje mitologice: centauri, amorași, Meduza etc. Scopul este mai mult decorativ, însă uneori (în cazul amuletelor și al Meduzei) aveau și un scop apotropaic. Dar nu s-au turnat în bronz numai reprezentări legate, într-un fel sau altul, de cerințele epocii. Un loc destul de important îl dețin, între piesele figurate, reprezentările umane obișnuite, executate sub forma celor mai felurite obiecte. Nu lipsesc, de asemenea, nici reprezentările zoomorfe.

Dobrogei din epoca romană nu-i era necunoscută nici arta statuară de bronz. Cu toate că executarea unor statui de mari dimensiuni cerea stăpînirea meșteșugului complicat al turnării „în gol”, în Dobrogea, ca și în Dacia romană și în alte provincii ale imperiului, s-au turnat statui în mărime naturală sau chiar și de dimensiuni mai mari.

O categorie oarecum deosebită o formează două coifuri de bronz de la Ostrov pe care apar chipuri mitologice (Ares-Marte, Nike-Victorii, Dioscuri, grifoni, Meduza), călăreți, șerpi, vulturi, motive geometrice etc., contopite într-o operă artistică unitară și executate prin diferite procedee tehnice. Deși piese de import, ele sînt revelatorii, căci ne permit să ne formăm o imagine despre valoarea unora dintre produsele de bronz care circulau în Dobrogea.

Obiectele figurate din colecțiile Muzeului regional de arheologie provin din diverse puncte ale Dobrogei.

Un număr de 16 piese au fost descoperite la Tomis (Constanța), oraș care în epoca romană reprezenta cel mai însemnat centru urban, politic și economic de pe țărmul vest pontic, fiind totodată și orașul cu cea mai dezvoltată activitate meșteșugărească și comercială.

Un număr de 6 piese provin din Callatis (Mangalia), oraș care în epoca romană a fost împodobit cu multe monumente publice și particulare care-i reflectă din plin prosperitatea economică. Cu toate că și acum, ca și în epocile anterioare, înflorirea orașului se datora în primul rînd intensei sale activități

agricole, meșteșugurile și comerțul continuă să dețină un loc important în viața callatienilor.

Pe bună dreptate coifurile de bronz de la Ostrov au fost puse în legătură cu viața militară din importantul oraș roman din apropiere — Durrostorum (azi Silistra, R. P. Bulgaria).

Alte piese au fost descoperite în așezări din vecinătatea unor importante orașe romane: Telița — localitate situată în apropierea cetăților dunărene Arrubium (Măcin), Noviodunum (Isaccea) și Aegisus (Tulcea); Greci și Cerna — în apropiere de Troesmis (Iglița); Rasova — localitate situată nu departe de Axiopolis (Cernavoda); Urluia — în apropierea importantului oraș Tropaeum Traiani (Adamclisi) și, în sfârșit, Mamaia în directă legătură cu Tomis. Piese descoperite în așezările rurale veneau, desigur, pe calea comerțului din orașele mai mari din apropiere, unde seseau din centrele îndepărtate ale imperiului. O parte din ele au putut însă fi lucrate în respectivele orașe de către meșterii localnici.

Între piesele figurate de bronz există unele exemplare executate mai îngrijit, uneori chiar cu un vădit simț artistic, indicând mâna unor producători talentați, din centre cu vechi tradiții și cu o înfloritoare viață meșteșugărească și artistică. În aceste secole de mari și permanente deplasări de unități militare și de intensă viață comercială unele mărfuri au putut ajunge pînă în regiunile noastre, satisfăcînd gusturile unei anumite pături și influențînd, măcar într-o anumită măsură pe meșterii locali, care vor căuta să producă, cu modestele lor mijloace, piese asemănătoare. Obiectele turnate în atelierile locale nu se pot distinge decît parțial și cu multe incertitudini din masa generală a celor de factură comună. Deși ele nu vor ajunge la valoarea celor importate, totuși sînt interesante pentru stabilirea nivelului atins de un aspect al metalurgiei bronzului în Dobrogea — acela al obiectelor figurate.

Prezentăm mai jos un număr de 33 piese figurate însoțite de descrieri și pianșe.

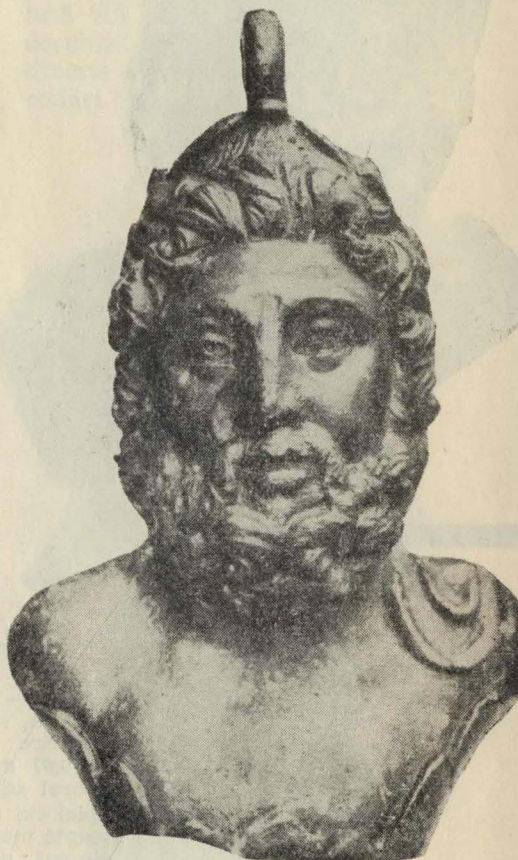
1

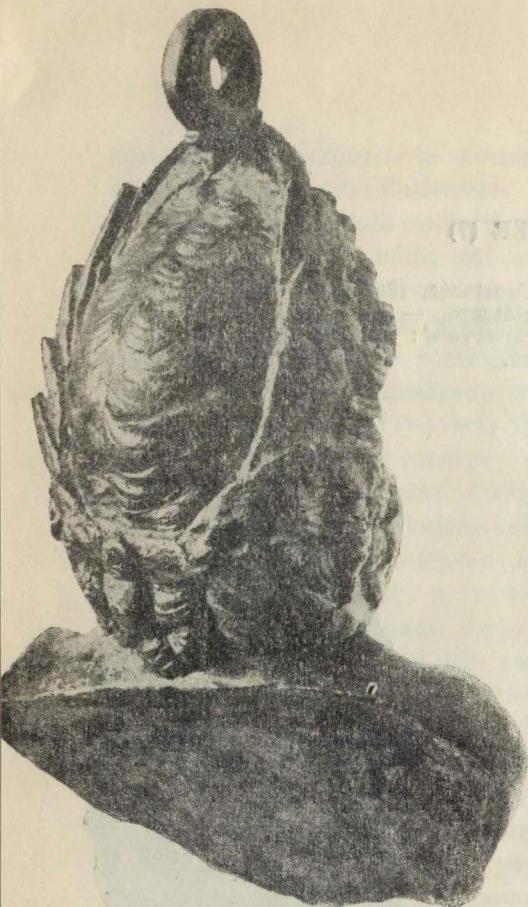
JUPITER (?)

Inv. nr. 3895. — Constanța, 1959, —
descoperire întâmplătoare. — Înăl-
țimea 0,065 m. Conservare: foarte
bună.

Greutate de cântar reprezen-
tînd bustul unei divinități bă-
trîne. Părul, bogat ondulat în
bucle mari este făcut rului du-
blu în jurul capului. O cărare
care merge de la creștet pînă la
ceafă îi împarte părul în două
părți egale. În jurul capului, pe
marginea interioară a ruloului
poartă o cunună de frunze de
lauri, prinsă la ceafă cu un bu-
ton. Pe creștet, din mijlocul cu-
nunii apare un inel gros pentru
atîrnat greutatea. Zeul poartă o
barbă bogată cu bucle mari și
mustăți groase, unite cu barba.
Firele mustății, marcate prin
dungi subțiri, adîncite, îi aco-
peră în întregime buza de sus,
reliefînd-o astfel mai bine pe
cea de jos, groasă și clar con-
turată. Se disting, de asemenea,
nasul, ochii mari, cu arcade
proeminente, cu pleoape grele
și cu pupile adîncite.

Pe umărul stîng zeul poartă
o manta din care este schițat
doar capătul, cu două pliuri se-
miccirculare. Partea inferioară a
bustului este ornată cu un șir
de frunze lungi, piesa termi-





nîndu-se printr-o suprafață o-blică, neregulată.

În epoca greco-romană au fost reprezentate cu chipuri de bătrîni mai multe divinități : Zeus-Iupiter, Poseidon, Asclepios-Aesculap etc. Cununa de frunze de lauri de pe capul bustului ar putea constitui un indiciu în sensul identificării reprezentării cu Zeus-Iupiter.

Deși nu e vorba decît de o simplă greutate de cîntar a-vînd forma bustului zeului, expresia feței divinității este reușit prinsă, redîndu-i înfățișarea virilă, majestoasă, dar totuși calmă. Piesa este lucrată din bronz subțire cu patină neagră-maronie ; interiorul este umplut cu plumb.

2

DIANA

Inv. nr. 3894. — Dealul Mănjina — comuna Cerna, raionul Măcin, 1963, — descoperire întimplătoare. — Înălțimea 0,67 m. Conservare : lipsește piciorul stîng mai sus de genunchi, piciorul drept din genunchi, mina dreaptă mai sus de cot și mina stîngă din cot ; după aspect rupturile par să fie antice.

Statuetă de bronz, reprezentând pe zeița Diana în picioare, cu capul înclinat ușor înainte. Părul, cu bucle mici, făcut rulou, după ce încadrează fața ovală a zeiței, este înnodat la ceafă. Zeița poartă o tunică scurtă — *chiton* — pînă deasupra genunchilor, iar deasupra o mantie — *himation* — înfășurată în jurul taliei ca o cingătoare. Capetele himationului după ce sînt înnodate pe piept, atîrnă lateral pînă mai jos de

mijloc. Brațele, începînd mai jos de umeri, sînt dezvelite. Pliurile îmbrăcămînții sînt sumare executate. Corodarea intensă a dăunat mult, mai ales fizionomiei feței, și așa destul de inexpressivă și asimetric executată.

Piesa reprezintă o lucrare provincială rudimentară, executată din bronz plin, de culoare deschisă și cu multe puncte adîncite — datorate intensei corodări.



MINERVA

Inv. nr. 3896. — Constanța, malul portului, 1961, — descoperire întimplătoare. Înălțimea 0,129 m. Conservare : bună.



Statuetă întreagă, înfățișînd pe zeița Minerva în picioare. Se sprijină pe piciorul stîng ; cel drept, îndoit, are genunchiul împins înainte și puțin spre stînga.

Pe cap poartă nelipsitu-i coif, cu un orificiu în creștet, prelungit spre ceafă, printr-o tăietură, care reprezintă probabil, locul unde se fixa panașul. De sub coif iese părul zeiței făcut rului. Părul, care acoperă mai ales tîmplele, coboară pe ceafă printr-o coadă groasă. Privirea divinității este îndreptată ușor spre dreapta. Mîna dreaptă îndoită din cot, are palma întinsă în față, fără ca să fi ținut ceva în ea ; de altfel, în palmă nu se observă urmele vreunui obiect pe care să-l fi ținut și care să fi dispărut între timp. Mîna stîngă este lăsată în jos, pe lîngă corp.

O tunică lungă — *chiton* — acoperă corpul în întregime, cu excepția doar a vârfului picioarelor. Peste *chiton* poartă un *himation* răsucit în jurul gîtului, care cade apoi lateral, pe lîngă brațe. *Chitonul*, care acoperă miinile zeiței pînă la cot, este prins pe lungimea brațelor cu ajutorul unor butoni proeminenți, iar pe umeri, cu ajutorul unor fibule rotunde.

Pe piept se disting ochii și aripioarele din capul Meduzei. Piesa reprezintă o creație de serie, mediocră. Corodarea destul de intensă a bronzului face ca detaliile feței, care par să fi fost ceva mai atent lucrate, să se distingă cu destul de multă greutate. Se observă totuși figura prelungă, relativ tînăra a divinității, cu ochii mari, larg deschiși, cu buzele întredeschise și cu o gropiță în bărbia ascuțită.

În această reprezentare, Minerva, cu înfățișarea ei calmă, liniștită, apare mai degrabă ca zeiță a păcii, a rațiunii și a bunei guvernări, decît ca simbol al războiului. Statueta este lucrată din bronz plin, cu patină neagră-verzuie, avînd la exterior bucăți de crustă roșiatică.



PERSONAJ CU COIF

Inv. nr. 4330 (1). — Satul Telița,
 comuna Poșta, raionul Tulcea : 1962
 — descoperire întâmplătoare. Înălțimea
 0,137 m. — Conservare : bună.

Bust înfățișând un personaj
 purtând pe cap un coif attic. Părul
 buclat, împărțit în două
 printr-un început de cărare și
 făcut rulou, iese de sub coif,

încadrându-i fruntea ; în regiunea
 urechilor, buclele părului
 sînt mai bogate.

Coiful prezintă deasupra
 frunții o creștătură triunghiulară
 care se continuă cu două tăieturi
 adinci, desfăcute în unghi
 și cuprinzînd între ele spațiul
 rezervat liber pentru nas, în ca-



zul în care coiful ar fi acoperit fața. Pe coif, arcadele ochilor sînt rediate sub forma unor creștături arcuite. Calota coifului este decorată cu linii ondulate, fin incizate, imitînd părul capului. Coiful continuă cu un panaș masiv, de formă arcuită. Partea superioară a panașului se prinde printr-un buton masiv, pe cînd partea inferioară este lipită direct pe coif. Partea frontală a panașului este decorată prin liniuțe fine, care se unesc pe un ax așa cum sînt dispuse firele pe o pană. Fețele laterale sînt ornate cu linii dispuse într-un mod asemănător cu penele în evantai.

Identificarea personajului este dificilă. Părul buclat, umerii frumos arcuiți și cercurile incizate de pe piept (imitînd parcă sîinii), par a indica un personaj feminin — poate o Minervă. Dar Minerva de obicei nu apare nudă. E posibil, de a-

ceea, ca piesa să redea pe Marte-Ares cu chip de adolescent, pe Achile sau pe un tînăr luptător.

Personajul are fața tînără, ochii mari, larg deschiși, cu pupile adîncite, nasul drept, buzele întredeschise și o gropiță în bărbie.

Spre partea inferioară bustul se îngustează, transformîndu-se într-un mic pedestal, de forma unui trunchi de piramidă, cu baza mică în jos. Bustul este golit parțial la partea inferioară, pentru a permite fixarea lui într-un suport. Un al doilea suport de forma literei L — lipit de spatele bustului — era cuplat cu soclul pentru a-i asigura stabilitatea. Piesa este lucrată din bronz patinat verde-închis; interiorul este umplut cu plumb.

Piesa a servit ca element decorativ al unui car de luptă. Sec. I e.n.

5

PERSONAJ CU COIF

Inv. nr. 4330. (2). — Satu' Telița, comuna Poșta, raionul Tulcea, 1962, — descoperire întîmplătoare. Înălțimea 0,137 m. Conservare: lipsește al doilea suport de forma literei L, rupt încă din anticinitate și virful panașului.

Piesă asemănătoare cu cea de la nr. 4.



6

MERCUR

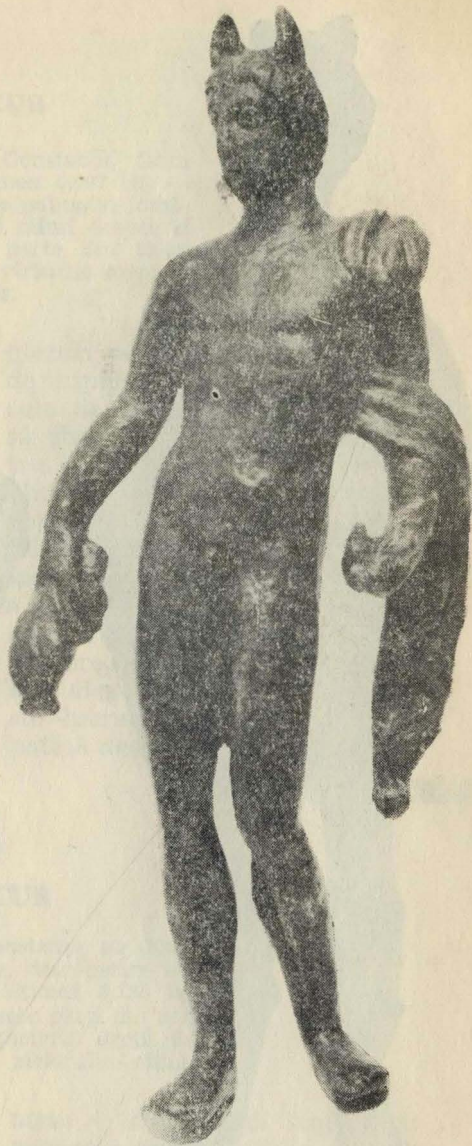
Inv. nr. 3890. — Constanța, Gara veche, Bloc F., 1961. Înălțimea 0,122 m.
Conservare : bună ; lipsă caduceul.

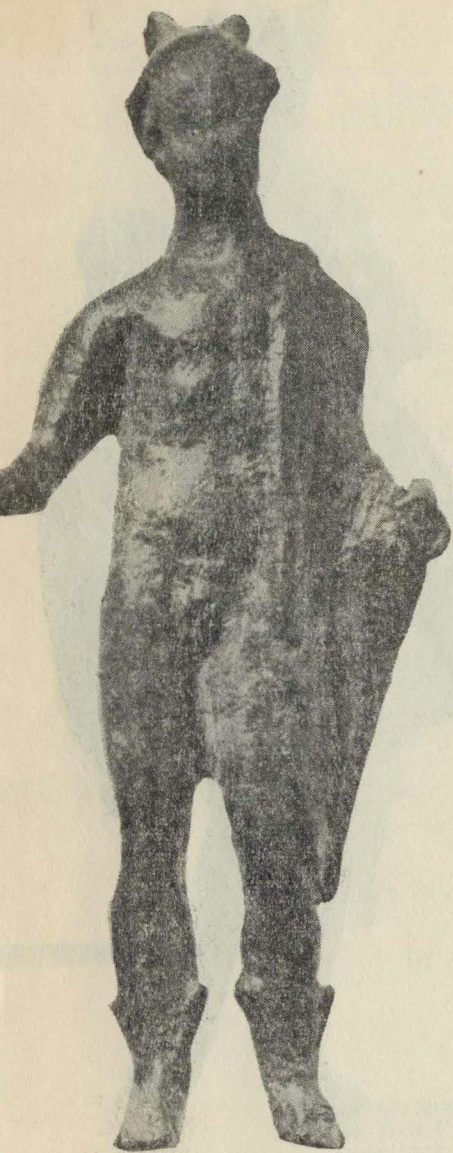
Statuetă întreagă reprezentând pe Mercur tânăr, nud în picioare. Părul, bogat, este ondulat în bucle mici. Din păr ies două aripioare, imitând pe cele de la pălăriuță (*petasus*).

Capul este ușor înclinat spre dreapta, iar detaliile feței lucrute. Zeul are buzele strânse, nasul drept, ochii mari, cu pupile adâncite. Corpul nud, suplu, bine proporționat, se sprijină pe piciorul drept al cărui șold este mult scos în evidență. Mușchii pectorali și abdominali — proeminenți.

În afara aripioarelor de pe cap, zeul are și alte simboluri care-i definesc funcțiile: în mâna dreaptă, puțin depărtată de corp, ține punga cu bani, atribut esențial al calității sale de zeu al comerțului; stînga ține caduceul pierdut, probabil, încă în antichitate — simbol al funcției sale de mesager al zeilor, dar servind totodată și ca baghetă magică.

O ușoară îmbrăcăminte îi este prinsă pe umărul stîng cu ajutorul unei agrafe cu capul sferic. Îmbrăcămintea — probabil o hlamidă — coboară apoi pe spate, pentru ca înfășurînd în dreptul cotului brațul stîng, să atîrne în cele din urmă în cute pînă aproape de genunchi. Statueta este lucrată din bronz plin cu patină neagră-cafenie și cu puncte verzui.





7

MERCUR

Inv. nr. 3891. — Constanța, Gara veche, 1961. Înălțimea 0,097 m. — Conservare : lipsește palma și jumătate din antebrațul mîinii drepte și a mîinii stîngi, o parte din talpa piciorului stîng și vîrfurile aripioarelor.

Statueta înfățișează pe Mercur tînăr, în picioare. Din cauza corodării intense a bronzului, multe detalii ale figurii s-au tocit.

Pe cap zeul poartă o pălărioară cu aripioare — *petasus* — sub care părul ondulat este adunat rului în jurul frunții. Urechile sînt marcate prin două orificii mult adîncite. Corpul nud se sprijină pe piciorul drept ; stîngul, fandat din genunchi, e adus puțin în urmă. Pe fiecare picior, în dreptul

gleznei zeul are cîte o pereche de aripioare, care, împreună cu cele de la pălărioară, îl ajută să zboare iute ca gîndul, pentru a duce veștile de la o divinitate la alta. Mîna dreaptă, depărtată de corp, ținea probabil punga. Mîna stîngă pînă mai jos de cot, ca și partea stîngă a corpului, sînt acoperite de o manta, care formează în cădere numeroase cute, observabile mai ales din spate. Statueta este lucrată din bronz plin cu patină neagră-cafenie.

8

MERCUR

Inv. nr. 3893. — Constanța, str. Karl Marx — canalizare, descoperire întîmplătoare. — Înălțimea 0,125 m. — Conservare : lipsesc părți din antebrațele mîinilor, piciorul drept de la gleznă și laba piciorului stîng.

Statueta înfățișează pe Mercur tînăr, în picioare. Pe cap poartă o pălărioară — pe-

tasus — cu margini largi și cu aripioare aplecate oblic. De sub pălărioară ies șuvițe scurte de



păr cirliionțat, care-i încadrează fruntea.

Corpul nud se sprijină pe piciorul drept, la care șoldul ar-cuit, este mult scos în evidență; stîngul, fandat, are genunchiul împins în față. Mușchii pectorali și abdominali sînt bine reliefăți. Cu toată intensa corodare a bronzului, din care cauză multe detalii s-au tocit, se observă totuși expresia tinerescă a feței divinității. În această reprezentare Mercur nu are decît un singur însemn al atributelor sale — pălăria cu aripioare —, dar îndeajuns totuși, pentru a-l recunoaște. Poate că aci chipul lui semnifică și atributul de protector al tineretului, al atleților și al gimnasticii. Statueta este lucrată din bronz plin, cu asperități de la turnare; patină cafeniu-verzuie.

9

MERCUR

Inv. nr. 3892. — Proveniență necunoscută. Înălțimea 0,094 m. Conservare mediocră; lipsește partea superioară a verigii pentru agățat greutatea, cum și un fragment din partea inferioară a bustului.

Greutate de cîntar executată sub forma unui bust al lui Mercur. Zeul, fără barbă, poartă pe cap pălăriuța cu boruri mici și aripioare — *petasus*.

Între aripi are și veriga pentru agățat greutatea. Aripioarele, lucrate sub forma unor lamele, au vârful aplecate spre spate. Sub pălărie, părul ondulat este adunat rului în jurul frunții. Pornind de la ceafă, coboară pe fiecare umăr câte o șuviță ondulată.

Fața, puțin asimetrică, este întoarsă spre stînga; pupila ochiului stîng e mult adîncită.

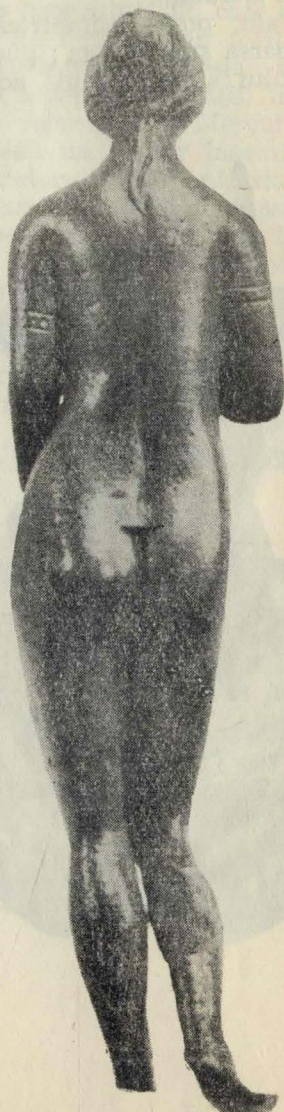
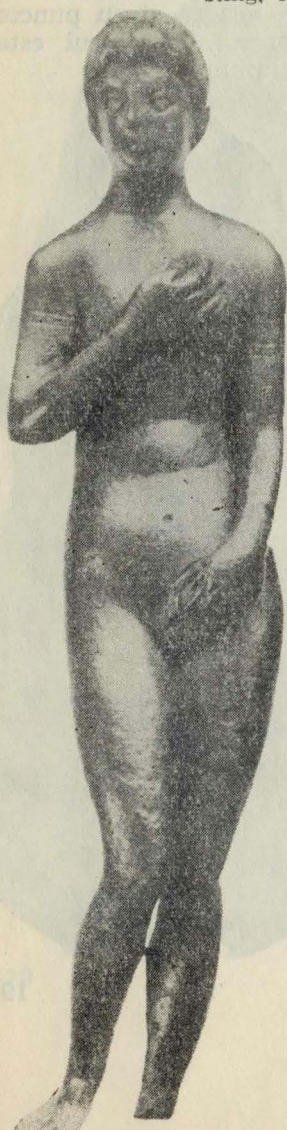
Corpul este îmbrăcat într-o manta — *paenula* — care formează în jurul gîtului cîteva cute semicirculare. Greutatea se termină la partea inferioară cu o suprafață oblică, puțin convexă, neregulată. Partea exterioară este lucrată din bronz cu patină neagră și cu puncte gălbui-maronii. Interiorul este umplut cu plumb.



10

VENUS

Inv. nr. 100. — Comuna Urluia, raionul Adamclisi, 1961 — descoperire întâmplătoare. Înălțimea 0,138 m. Conservare: lipsă laba piciorului stîng, ruptă probabil, încă din antichitate.



Zeița, nudă, stă în picioare, sprijinindu-și întreaga greutate a corpului pe piciorul drept. Piciorul stîng, relaxat, este ușor îndoit din genunchi. Cu gesturi pudice mîna dreaptă acoperă sînul stîng, iar cea stîngă abdomenul. Părul, ondulat, cu cărare la mijloc formează pe creștet un rulou, apoi este adunat la ceafă într-un coc bogat, din care coboară pe spate o coadă groasă, încadrată de mai multe șuvițe fine.

Pe brațe, mai jos de umăr, zeița poartă (drept podoabă) cîte o brățară redată prin două incizii fine, paralele, circulare. Spațiul rezervat între cele două incizii e decorat cu puncte fine succesive.

Cu excepția degetelor de la mîni, prea mari și necizelate, statueta, îngrijit lucrată, păstrează proporțiile normale ale corpului. Liniile sigure și respectarea strictă a proporțiilor dovedesc priceperea meșterului care a executat tiparul — poate și piesa — în redarea cît mai fidelă a corpului tînăr. Înfățișarea Venerei e una din temele cele mai iubite nu numai de artiștii, ci și de meșterii antici, așa cum o dovedește numărul relativ mare de exemplare care o reprezintă. Pentru piesa amintită modelul l-a constituit probabil celebra sculptură de epocă elenistică — Venus de Medicis. Statueta a fost lucrată din bronz plin cu patină neagră-verzuie și pete gălbui.

11

VENUS

Inv. nr. 3897. — Constanța, str. Karl Marx — canalizare — 1961 — descoperire întâmplătoare. Înălțimea 0,046 m. Conservare: se păstrează numai capul și gitul statuetei.

Părul buclat, bogat, împărțit în două printr-o cărare la mijloc este strîns rulou deasupra frunții și adunat în cele din ur-





mă într-un coc la ceafă. Pe creștet zeita poartă o frumoasă diademă, decorată cu o nervură longitudinală și cu linii radiale. Înapoia diademei, două șuvițe de păr înnodate formează o fundă, ale cărei capete ondulează lateral.

Fața este expresivă, bine conturată, cu obraji plini, cu ochii mari alungiți, nasul drept, buzele întredeschise și o gropiță în bărbie. Poziția capului, puțin înclinată spre stînga, ca și fața zîmbitoare dau grație reprezentării. Exemplarul își găsește analogii fidele în numeroase statuete de *terracotta* din colecțiile Muzeului de arheologie din Constanța, în majoritatea lor reprezentînd tipuri create în epoca elenistică. Așa dar, tradițiile și experiența anterioară nu sînt părăsite în epoca romană ci adaptate materialului. Capul statuetei, lucrat din bronz are interiorul pe jumătate gol. Patină neagră-verzuie.

12

BACCHUS

Inv. nr. 4190 (1). — Constanța, în-tretăierea străzii Ștefan cel Mare cu str. Mihai Viteazul, 1963. Înălțimea 0,055 m., lățimea 0,050 m. Conservare bună.

Aplică de bronz, înfățișînd capul lui Bacchus, tînăr, fără barbă. O bogată cunună din frunze de iederă și boabe grupate îi acoperă aproape în întregime cofura, coborînd pînă mai jos de urechi. Frunzele sînt dispuse pe fiecare parte în cîte trei rînduri suprapuse. Grupurile de boabe sînt dispuse — două deasupra frunții, iar două pe creștet, rezervînd între ele un spațiu de forma unui trapez isoscel, cu baza mare în jos. Baza mare a trapezului reprezintă de fapt o diademă frumos decorată prin două linii incizate longitudinal și puncte mici, puțin adînci, dispuse la distanțe egale. Grupurile de boabe de pe creștet sînt unite printr-o nervură îngroșată, neornamentată. În spațiul trapezoidal sînt marcate, de asemenea, șuvițe fine de păr ondulat. Frunzele de iederă, de dimensiuni mari, sînt lucrate atent, redîndu-li-se uneori chiar și nervurile. Ochii, lucrați din sticlă (albul ochilor din pastă de culoare albă, iar irisul din pastă neagră), sînt introduși după turnare în orbitele anume rezervate; au fost fixați apoi printr-o mică picătură de bronz topit, turnată la marginea ochiului și întinsă pe tot spațiul. În epoca greco-romană albul ochilor și irisul se redau destul de frec-

vent în mod diferențiat mai ales în pictură. În sculptura monumentală același lucru este realizat prin ochi de sticlă, de email, de marmură, de pietre prețioase, aur, argint, fildeș, introduși în cavități anume rezervate. Procedeu a fost preluat de către producătorii de mici obiecte figurate din bronz care l-au întrebuițat destul de frecvent, mai ales în epoca elenistică.

Aplica aceasta, care a servit împreună cu o alta identică, probabil, la ornarea capetelor unui sicriu, a fost turnată în „gol“, după tehnica obișnuită pentru măștile de bronz, cu care dealtfel, se și aseamănă. Piesa a fost lucrată din bronz patinat verde închis și cu urme de vopsea roșie.



13

BACCHUS

Inv. nr. 4190 (2). — Constanța, în-
tretărierea străzii Ștefan cel Mare cu
str. Mihai Viteazul, 1963. — Înălți-
mea 0,055 m. lățimea 0,050 m. —
Conservarea bună.



Piesă identică celei de la nr. 12.

14

CANDELABRU DE BRONZ CU REPREZENTĂRI FIGURATE

Inv. nr. 4188. — Mangalia, mormînt
de incinerare în tumul, 1961, săpă-
tură. Înălțimea candelabrului 0,80
m.; diametrul potirului 0,064 m.;
înălțimea bustului dublu a lui Bac-
chus 0,105 m. — Conservare foarte
bună.

Candelabru de bronz com-
pus din trei părți principale :

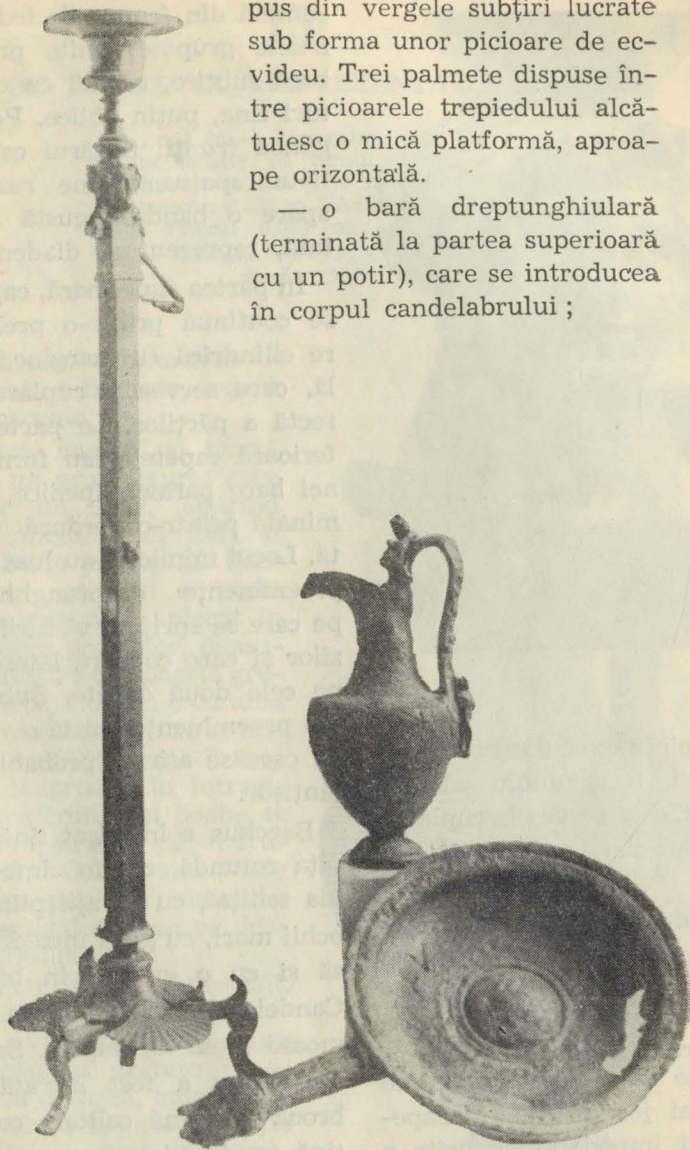
— corpul candelabrului, lu-
crat sub forma unui tub lung,
dreptunghiular în secțiune. La
două treimi din înălțimea lui,

apar în relief (pe două fețe o-
puse), imaginile părții sacrale
masculine.

Corpul candelabrului se ter-
mină la partea inferioară prin-
tr-un frumos trepied, com-

pus din vergele subțiri lucrate sub forma unor picioare de ecvideu. Trei palmete dispuse între picioarele trepiedului alcătuiesc o mică platformă, aproape orizontală.

— o bară dreptunghiulară (terminată la partea superioară cu un potir), care se introducea în corpul candelabrului ;





— o piesă executată sub forma unui bust dublu al lui Bacchus, care servea la cuplarea celorlalte părți ale candelabrului.

Cele două chipuri, dispuse spate în spate și făcînd corp comun, sînt executate identic. Părul, cîrlionțat, împărțit printr-o cărare la mijloc, coboară prin cîte două șuvițe ondulate pînă mai jos de umeri. Capetele sînt împodobite cu cîte o

cunună din frunze de iederă și fructe grupate, unite printr-o bară subțire, ornată cu creștături fine, puțin oblice. Pe lungimea frunții fiecărui cap, într-un spațiu anume rezervat, apare o bandă îngustă argintată, reprezentînd diadema.

În partea superioară, capetele se continuă printr-o prelungire cilindrică cu marginea ovală, care servea la cuplarea corectă a părților. La partea inferioară capetele iau forma unei bare paralelipipedice, terminată printr-o bordură îngustă. Locul mînilor l-au luat două proeminențe dreptunghiulare, pe care se sprijină vîrfurile cozilor și care coboară lateral de pe cele două capete. Sub una din proeminențe există o verigă de care se atîrna, probabil, un lăntșor.

Bacchus e înfățișat tînăr, cu fața rotundă, cu un zîmbet abia schițat, cu obrajii plini, cu ochii mari, cu gura întredeschisă și cu o gropiță în bărbie. Candelabrul reprezintă o frumoasă piesă de import. Sec. II e.n. Piesa a fost lucrată din bronz de bună calitate cu patină verde-maronie.

VAS DE BRONZ CU REPREZENTĂRI BACCHICE

Inv. nr. 4186. — Mangalia, mormint de incinerare în tumul, 1961. — Înălțimea vasului 0,240 m.; diametrul maxim 0,128 m.; înălțimea grupului figural 0,064 m.; înălțimea figurii aplicate 0,072 m. Conservare: mediocră.

Vas de bronz — *oenochoe* — cu reprezentări figurate, legate de cultul bacchic.

Între buza vasului și toartă este prins un grup figurat care înfățișează un satir, apărînd nud din caliciul unei flori și ținînd în brațe pe copilul Bacchus. Capul satirului e întors puțin spre stînga și aplecat în față, oarecum protector, deasupra copilului. Pe cap poartă grupuri de boabe, flori, și o cunună din lujeri de iederă, care se împreună la ceafă. Cunună îi acoperă capul aproape în întregime. Printre frunze și boabe se mai observă, uneori, părul frumos buclat. Ochii mari, larg deschiși au pupilele adîncite. Privirea satirului trece pe deasupra copilului.

Satirul, cu chip de adolescent, are o înfățișare veselă, față buclătată, cu nasul puțin cîrn, gura întredeschisă și gropițe în obraji. Mina dreaptă, îndoită din cot, este adusă înainte și puțin în față. Palma, care ținea pro-





tă întinsă lateral, iar cu stînga sprijinindu-se pe un fruct. Detaliile feței se disting greu, din cauza corodării bronzului.

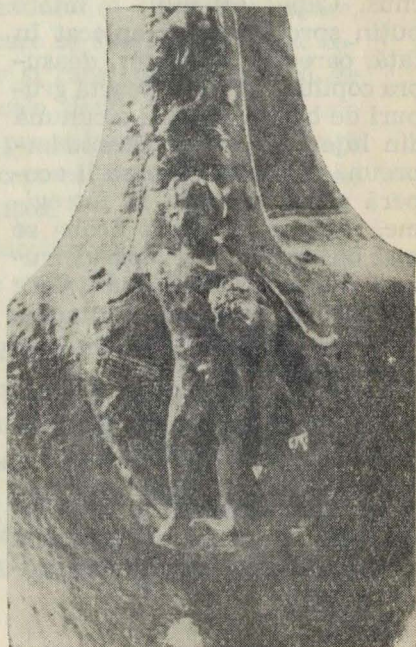
Grupul figurat e lucrat din bronz masiv, cu excepția boabelor, a albului ochilor, a fructelor și a copitelor ce atîrnă din blană, care sînt argintate.

Toarta vasului poartă în relief un decor din mai multe simboluri bachice: *kantharouri*, ghirlande, lujeri cu frunze și flori și un *syrinx*. O parte din ornamente sînt reliefate din toartă, altele sînt încrustate cu argint.

Pe capătul inferior al torții este aplicată altă figurină reprezentînd un Bacchus tînăr.

babul un vas, lipsește. Pieptul și brațul stîng îi sînt acoperite cu o blană — *nebridă* — legată cu două capete pe umărul drept. La partea inferioară nebrida se termină cu două picioare, ale căror copite se sprijină pe șoldul stîng al satirului.

Cu brațul stîng, satirul ține pe blană pe Bacchus copil, alături de care sînt mai multe flori și fructe. Copilul este înfățișat stînd picior peste picior, cu o cunună pe cap, cu mîna dreap-



Statuetei îi lipsește mâna dreaptă, ruptă din apropierea umărului. Zeul, nud, în picioare, pășește cu dreptul înainte, sprijindu-și greutatea corpului pe piciorul stîng. Are o față rotundă, tinerească. Din cauza intensei corodări a bronzului, multe detalii s-au distrus, așa încît o serie de amănunte se

disting cu multă greutate. Lateral, pe partea stîngă a corpului, pînă în apropierea gleznei, îi atîrnă *nebrida*, din care se desprinde, vizibil, un picior cu copită. Celălalt picior este reliefat pe vas. Statueta este lucrată din bronz plin, cu patină neagră-verzuie, cu puncte roșietice. Sec. II e.n.

16

CAP DE SATIR — RELIEF PE UN MÎNER DE VAS

Inv. nr. 4187. — Mangalia, mormint de incinerare în tumul, 1951. Înălțimea vasului 0,040 m., diametrul vasului 0,270 m., grosimea figurii 0,072 m. Conservare mediocră.

Mînerul masiv al unui vas — *patera* — de bronz se termină printr-un ornament înfățișînd capul unui satir (sau silen). Capul, acoperit cu păr bogat, cîrlionțat, poartă o cunună din frunze de iederă, distrusă în mare parte din cauza corodării bronzului. Se distinge cu greutate fruntea îngustă, ochii mari, cu pupile adînci și fața puțin asimetrică a reprezentării. Satirul pare să fi avut și barbă.



AMOR (EROS). ORNAMENT ÎN RELIEF PE O AMULETĂ

Inv. nr. 2428. — Constanța — descoperire întâmplătoare; provine din colecția Roșculeț. Înălțimea 0,050 m.; lățimea 0,028 m.; — Conservare: foarte bună.



Amuletă de bronz lucrată sub forma unui disc elipsoidal, cu suprafața exterioară convexă,

iar cu cea interioară concavă. La capătul superior are un mic inel pentru agățat. Capătul inferior al discului se termină printr-o mică proeminență globulară.

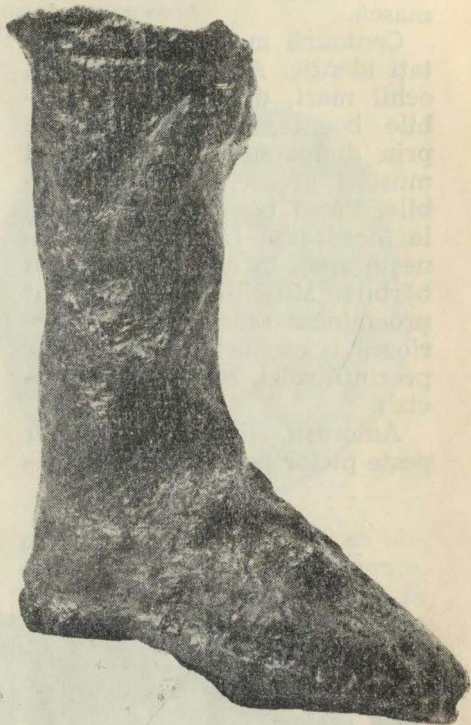
Pe suprafața exterioară a amuletei apare în relief imaginea unui amoraș în mers, cu chip de copil, suflând într-o trompetă — *tuba*. Imaginea micului zeu — fiu și sol răsfățat al Venerei — prinsă în semi-profil din stînga, este redată cu destulă acuratețe. Pe cap se observă clar cîrlionții părului. Micul zeu are obrajii rotunzi și bucălați, din cauza efortului pe care-l depune suflînd în trompetă. Corpul nud de copil este îngrijit și proporționat redat. Pe spate poartă două aripioare. Pe umărul drept poartă o eșarfă sau o hlamidă, ale cărei capete flutură lateral în fața și înapoia divinității. Amuleta este lucrată din bronz de bună calitate, cu patină neagră-verzuie și pete gălbui.

18

PICIOR DE LA O STATUETĂ

Inv. nr. 3898. — Constanța, str. Marc Aureliu, canalizare, 1962. Înălțimea 0,065 m. — Conservare: mediocră.

Picior de la o statueta, încălțat cu o cizmuliță înaltă — *endromis*. Talpa, subțire, este detașată de laba piciorului printr-o linie punctată, ușor adâncită. Pe labă și pe picior, pînă aproape de genunchi, sînt scoase în relief legăturile în romb, prinse în butoni proeminenți și terminate, la partea superioară, printr-un nod cu capetele căzute. Piciorul pare să fi făcut parte dintr-o statueta a unei divinități (poate a Dianei). Este lucrat din bronz plin, cu orificii rămase din timpul turnării. Pe linia rupturii se observă o gaură verticală, constituind, probabil, o încercare de reparare a statuetei.



19

APLICĂ FIGURATA

Inv. nr. 3890. — Constanța Gara veche 1962, — descoperire întâmplătoare. Lungimea 0,157 m.; lățimea 0,096 m. — Conservare: lipsesc picioarele și mîna stîngă a centaurului din dreapta, ca și picioarele și mîna dreaptă a centaurului din stînga.

Aplică de bronz figurată înfățișând doi centauri marini sau tritoni, pe corpul cărora stau doi amorași ținând între ei o mască.

Centaurii marini sînt executați identic. Au fețele rotunde, ochii mari, deschiși larg, bărbile bogate, cu firele rediate prin dungi subțiri, adîncite și mustăți groase, unite cu bărbile. Părul bogat, strîns rului, le încadrează frunțile și se unește apoi, în cîteva șuvițe, cu bărbile. Mușchii pectorali sînt proeminent redați. Partea inferioară a corpurilor centaurilor prezintă solzi, realizați prin incizii.

Amorașii, nuzi, stau picior peste picior pe corpul centauri-

lor. Au chipuri vesele, ochi mari, fețe rotunde bucălate și gurile întredeschise. Părul bogat le este adunat în rului și apoi unit într-un coc mic deasupra frunții; parte din plete coboară însă lateral pe umeri.

Amorașii țin între ei o mască de centaur, cu barbă bogată și mustăți groase, unite cu barba.

Chipurile, deși reproduc imagini diferite, sînt lucrate într-o manieră asemănătoare. Execuția oarecum barbarizată a piesei, dar deloc stîngace, poate fi un indiciu ca s-o atribuim unui meșter provincial local. Aplica este lucrată din bronz subțire cu patină verde deschis.



20

MEDUZA

Inv. nr. 15652. — Mangalia, str. Ștefan cel Mare, canalizare 1966 — descoperire întâmplătoare. — Diametrul discului 0,085 m. Conservare : bună.

Disc de bronz, ornamentat cu un cap de Meduză. Părul Meduzei, buclat, împărțit în două printr-o cărare, coboară în şuvițe groase, cîrlionțate, pînă mai jos de bărbie. Din creștetul capului apar două aripi, lucrate atent, pe care se încearcă a se reda și penele.

Fruntea îngustă, ochii mari (dintre care stîngul cu irisul adîncit), nasul masiv, drept, buzele groase, barba proeminentă, sînt îndeajuns de sugestive pentru a reda cît mai realist posibil chipul înspăimîntătoarei Gorgone. Sub bărbie sînt înodați doi șerpi, simbol al aceleiași puteri răufăcătoare, după credințele anticilor, ca și, de fapt, întreaga reprezentare.

Marginea discului, reliefată ca o bordură, este decorată cu creștături oblice succesive. Pe



partea opusă a discului se observă restul unei proeminențe. Piesa, care a servit, probabil, la ornarea unui sicriu sau a unui sarcofag, reprezintă o lucrare de factură comună ; este lucrată din bronz masiv, cu patină neagră-maronie.

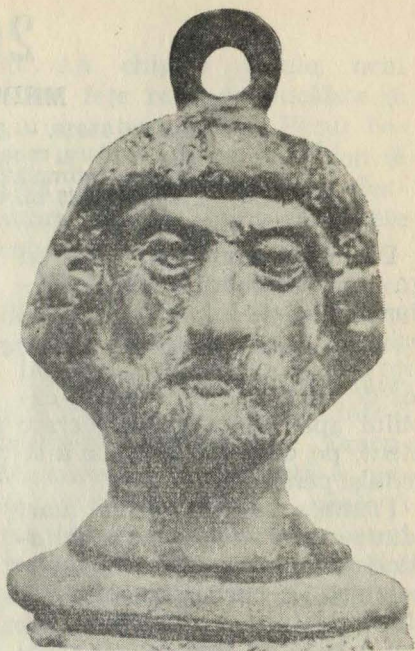
21

CAP DE BĂRBAT

Inv. nr. 3999. — Comuna Rasova, raionul Medgidia, 1961, — descoperire întâmplătoare. Înălțimea 0,112 m. Conservare : bună.

Greutate pentru cîntare, reprezentînd un cap de bărbat, susținut pe un soclu circular în două trepte. În creștetul capului prezintă o tortiță inelară, plată, care servea la agățat.

Capul are o față lată, înscrisă aproape într-un pătrat, ochii mari, arcadele sprîncenelor proeminente, ușor asimetrice; pleoapele, bine conturate, lasă să se vadă globul ochilor cu pupilele adîncite. Poartă o barbă mare, unită cu mustața. Părul bogat îi cade lateral pînă la gît, fiind tăiat drept deasupra frunții, ca un breton. Portretul, prin toată fizionomia și coafura personajului, înfățișează într-o manieră de execuție provincială un cap de bărbat. Înfățișarea deosebită a capului ne îndreptățește să credem că ne aflăm mai curînd în fața unui exemplar executat de un meșter provincial pe baza unui model realist, decît în fața unui tipar de import, care s-ar fi tocit atît de mult încît n-a mai putut reda decît un produs foarte puțin asemănător cu cele obținute în primele serii.



Greutatea este lucrată din bronz patinat cenușiu închis, avînd pe alocuri orificii neuniforme, datorate unor defecte de turnare. Interiorul este umplut cu plumb, care depășește marginea inferioară a reprezentării, formînd un mic pedestal.

22

BĂRBAT ÎN PICIOARE, PE UN SOCLU

Inv. nr. 6226. (1). — Constanța, str. Mihai Viteazul, mormînt inhumatie.
1963 — săpătură. — Înălțimea
0,085 m. — Conservare: bună.

Statuetă de bronz înfățișând un personaj masculin, nud, în picioare pe un soclu, sprijinindu-se cu antebrațul mîinii drepte pe un suport. Mîna stîngă este lăsată lateral pe lîngă corp. Greutatea corpului se sprijină pe piciorul drept ; piciorul stîng relaxat, este puțin fandat în față.

Capul personajului este lucrat cu totul rudimentar. Părul e redat sub forma unui mic rulu arcuit, crestat, gura și ochii — sub forma unor creștături nefinisate. Deasupra buzei, două tăieturi arcuite, prelungite pe amîndoi obraji pînă spre urechi, indică mustățile. În creștetul capului, statueta are o proeminență asemănătoare cu panașul unui coif, dar care, fiind perforată, servea de fapt la prinderea ei în casetă. Pe umărul stîng personajul ține un veșmînt, trecut în spate și readus iarăși în față, în dreptul bazinului, pentru a-i acoperi, în cădere, brațul și piciorul stîng. Suportul pe care se sprijină mîna dreaptă este întrerupt în dreptul coapsei, pentru a permite arcuirea firească a șoldului. Suportul se continuă apoi pînă deasupra soclului, avînd pe ultima lui parte o proeminență laterală și un decor format din liniuțe arcuite concentrice și puncte incizate. Mușchii pectorali, proeminenți. Sub tălpile personajului este schițat un

mic soclu, ca un altar, cu partea exterioară concavă, ornată cu liniuțe incizate, unite în unghi.

Statueta a servit, împreună cu alta identică, la ornarea încuierii unei casete. Pe partea opusă, concavă, se observă marginile pilitе ale piesei, pentru aderarea ei perfectă la încuetoare ; tot pe partea opusă are și două tortițe dreptunghiulare, servind prinderii ei la casetă. Sec. I-II e.n. ; datată prin context.



23

BĂRBAT ÎN PICIOARE, PE UN SOCLU



Inv. nr. 6226 (2). — Constanța, str. Mihai Viteazul, mormînt inhumatie, 1963 — săpătură. Înălțimea 0,079 m. — Conservare : lipsește o parte din proeminența de pe cap, care servea la prinderea de casetă.

Piesă asemănătoare aceleia de la nr. 22 — Inv. 6226 (1). sec. I-II e.n. — datată prin context.

24

CAP CU COIF ȘI O PASĂRE — ORNAMENTE PE O APLICĂ

Inv. nr. 6224. — Constanța, str. Mihai Viteazul — mormînt inhumatie, 1963 — săpătură. Înălțimea fragmentului de aplică păstrat : 0,095 m. ; lățimea fragmentului de aplică 0,080 m. ; înălțimea capului 0,022 m. ; lungimea păsării 0,038 m. ; lățimea păsării 0,008 m. — Conservare : mediocră.

Aplică din tablă de bronz, reprezentînd fața exterioară a încuietorii unei casete, pe care sînt prinse două figuri lucrate din bronz plin.

Capul, lucrat rudimentar, are detaliile feții redată prin simple creștături nefinisate; este acoperit aproape în întregime cu un coif cu creasta supraînălțată, imitînd un panaș. Două prelungiri ale coifului coboară lateral pînă mai jos de urechi. Părul iese de sub coif abia schițat, fiind tăiat ca un breton deasupra frunții.

Pasăre (probabil acvilă) redată foarte sumar. Penașul este indicat prin linii și puncte fin încizate. Ciocul este delimitat printr-o linie transversală; ochii sînt redați prin două puncte incise.

Pe tăblița de bronz apar o serie de motive decorative executate prin ștanțare: liniuțe punctate, triunghiuri, frunze și lujeri, obținuți din puncte succesive. Aplica este lucrată din bronz patinat negru-verzui. Provine din același mormînt ca și piesele de la nr. 23 și 24,



și au constituit, toate, părți ale încuietorii aceleiași casete. Încuietoearea și piesele care au decorat-o pot fi opere ale unui meșter provincial local. Sec. I-II e.n.— datată prin context.

CAP DE FEMEIE — MASCĂ DE TEATRU PE TOARTA UNUI OPAIȚ DE BRONZ

Inv. nr. 16044. — Mamaia, Stațiunea de cercetări marine, mormînt dublu în sarcofag, 1957 — săpătură. Lungimea opaițului 0,190 m. Lățimea opaițului 0,090 m.; înălțimea capului de femeie 0,102 m.; lățimea 0,083 m. — Conservare: bună.

Opaț de bronz cu toarta lată, supraînălțată, terminată printr-o reprezentare înfățișînd un cap de femeie de tip „fenician”. Ansa curbă a opaițului se termină la partea superioară, liberă, printr-o placă aproximativ

pătrată, în mijlocul căreia este conturat capul amintit. Capul poartă o coafură semilunară, cu vîrfurile întoarse în sus. Are fruntea îngustă, părul în valuri, ochii cu pupile adîncite, gura deschisă, adîncită și o gropiță în bărbie. Fața pare încadrată cu șuvițe de păr redade, de fiecare parte, prin cîte două linii perpendiculare pe care se sprijină alte liniuțe oblice, amintind decorul „în brad”. Sub bărbie se păstrează, ca o prelungire a capului însuși, vîrfurile unei frunze adînc crestată. Partea exterioară a piesei este convexă; cea dorsală este concavă. Masca face corp comun cu toarta opaițului. Piesa este turnată din bronz patinat negru-verzui. Sec. II e.n.



GLADIATOR — RETIARIUS

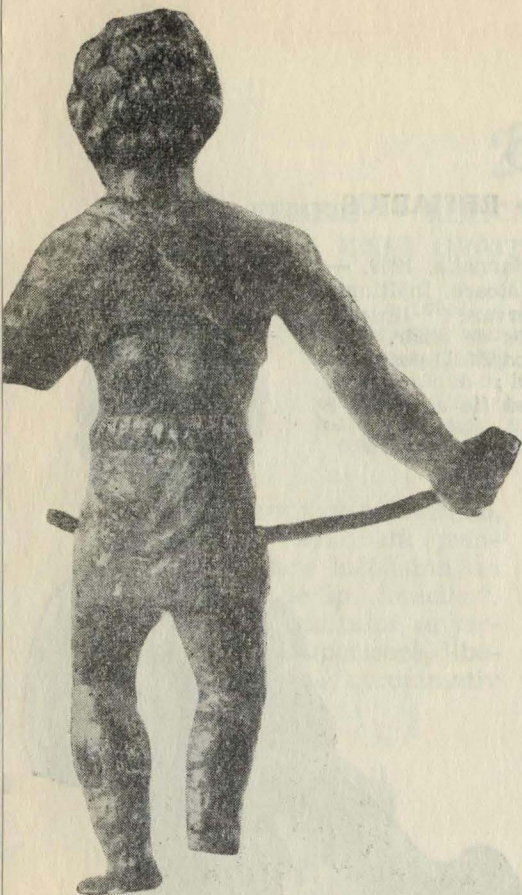
Inv. nr. 3898. — Mangalia, 1959, — descoperire întâmplătoare. Înălțimea 0,080 m. — Conservare: lipsește mîna stîngă mai jos de umăr, laba piciorului drept, capătul posterior și furca tridentului; după aspect rupturile par să fie antice.

Statuetă de bronz înfățișînd un gladiator — *retiarius*. Lup-tătorul, reprezentat cu piciorul stîng întins înainte, ține în mîna dreaptă tridentul — *tridens, fuscina*, — puțin curb. Jumătate din lungimea rămasă a tridentului este rotunjită; cealaltă jumătate are forma unei bare dreptunghiulare; locul de unire este marcat printr-o parte îngroșată.

Trăsăturile capului sînt lucrate în amănunt: părul este ondulat în bucle mici, egale; fața, puțin asimetrică, cu ochii mari, cu arcadele puternice, cu buzele strînse și cu bărbia ascuțită redă un chip atent, preocupat.

O parte din piept, umărul și mîna stîngă sînt acoperite de o îmbrăcăminte cu orificii, legată în diagonală cu o curea. Îmbrăcămintea redă, probabil, un anume tip de *manica* — piesă frecventă în echipamentul gladiatorilor, constînd de cele





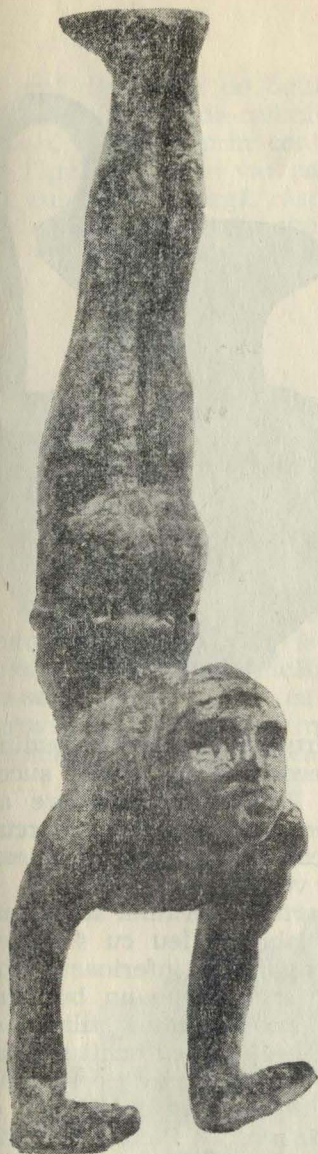
mai multe ori dintr-o rețea de curele, uneori întărite cu lamele de metal și care folosea pentru apărarea brațului stâng, cel mai expus în luptă. Luptătorul poartă un chilot scurt — *subligaculum* — strâns la talie cu ajutorul unei centuri cu striuri verticale. În picioare poartă cizmulițe, cu marginile superioare îngroșate.

Statueta aceasta reprezintă un produs de serie care redă cu destulă exactitate corpul viguros, athletic, cu mușchi proeminenți ai gladiatorului. Este lucrată din bronz plin, cu patină verde-gălbuie, cu bucăți de crustă roșiatică.

27

SALTIMBAC — CERNUUS

Inv. nr. 4903. — Constanța, 1962. descoperire întâmplătoare. Înălțimea 0,103 m. — Conservare : bună ; lipsește doar degetul mare al mîinii stîngi, rupt încă din antichitate.



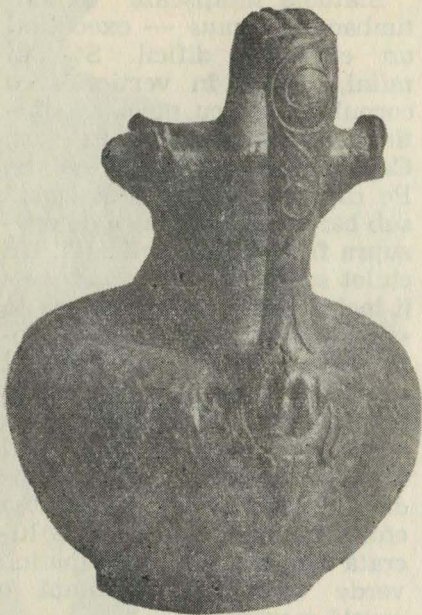
Statueta înfățișează un saltimbac — *cernus* — executînd un exercițiu dificil. Stă în mîini, ridicat în verticală, cu corpul arcuit, cu picioarele întinse și îndreptate în sus. Capul, înălțat, privește înainte. Pe cap poartă o bonetă legată sub bărbie, cu marginea de deasupra frunții ușor reliefată. Un chilot scurt — *subligaculum* — îi încinge mijlocul. Marginea de sus a acestui veșmînt este reliefată ca o centură. Saltimbacul are un corp athletic, cu mușchii bine reliefați. Fața rotunjită, cu ochii mari alungiți, cu nasul drept și buzele strîns lipite indică — parțial — intensitatea efortului depus. Piesa este lucrată din bronz plin, cu patină verde avînd la suprafață o crustă maronie.

28

VAS DE BRONZ CU REPREZENTĂRI ZOOMORFE

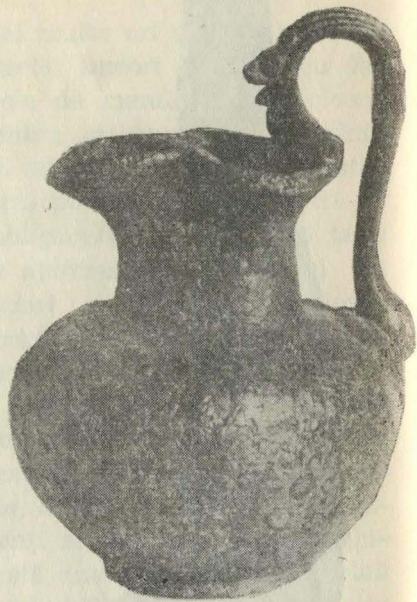
Inv. nr. 235. — Constanța, Bd. Republicii, Cinemascope, mormînt incinerare, 1961 — săpătură. Înălțimea vasului cu toartă 0,178 m.; diametrul vasului 0,115 m. — Conservare: deteriorat din cauza agenților chimici din pămînt.

Vas — *oenochoe* — trilobat, cu corpul globular, cu fundul plat inelar, cu gîtul scurt și



buza îngroșată, puțin răsfrîntă. Toarta supraînălțată, arcuită, lipită de buză și de partea de maximă bombare a vasului, se lățește la locul de sudură cu buza, formînd două „brațe“, terminate în discuri circulare. Pe partea frontală a torșii, apare în relief un cap de leu cu gura larg deschisă. Ochii animalului sînt marcați prin două cerculețe, iar urechile prin două semicercuri reliefate. Obrajii și nasul redau cu destulă exactitate figura feroasă a animalului.

Pe toartă, în continuarea capului, apar în zona de maximă



arcuire șase creste longitudinale, decorate prin tăieturi succesive. Porțiunea următoare are ca decor un lujer frumos arcuit, ale cărui ramificații formează două volute.

Toarta se termină sub forma unei labe de leu cu 4 degete masive. Partea inferioară a torșii se sprijină pe un bucraniu sudat pe vas, mult stilizat, cu botul prelung, cu ochii marcați prin două arcuri de cerc proeminente la extremități și cu coarne masive. Piesa reprezintă un produs de import îngrijit lucrat, la care sînt vizibile tradițiile elenistice. Vasul a fost

lucrat din bronz de bună calitate, patinat verde-cafeniu. Sec. I e.n. — datat prin context.

Tipul acesta de vas pare să fi cunoscut o largă răspândire în epoca romană, de vreme ce

vase de o asemănare uneori izbitoare ajung pînă în Polonia, la populații care au primit din plin, pe calea schimbului, mărfuri romane din cele mai diverse.

29

PICIOR DE BRONZ — FRAGMENT

Inv. nr. 4000. — Mangalia, str. Ștefan cel Mare, șanț canalizare, 1961 — descoperire întâmplătoare. Lungimea 0,210 m., lățimea 0,105 m. Conservare: mediocră.

De la o statuie în mărime naturală se păstrează laba piciorului, fără călcii, încălțată în *sandalium* — *solea*, cu talpa groasă. Între degetul mare și următorul, încălțăminte are o

curea care se termină spre degete prin trei benzi, dintre care cea din mijloc, mai lungă, face legătura cu talpa. Baretă, desfăcută în două, încinge glesna și se leagă printr-un nod proe-



minent, de la care atîrnă pînă aproape de talpă capete lungi, cu cîte trei şuvițe. Pe partea lată a baretei, între degete și gleznă, există un buton proeminent. Piesa reprezintă, probabil, un fragment dintr-o statuie a unui demnitar sau cetățean de vază, ridicată în sec. II-III e.n., într-o perioadă de prosperitate economică și politică a orașului. Indicii pentru această datare ar putea fi exactitatea redării la-bei piciorului, tipul simplu, dar foarte comod, de sandală, ca și turnarea însăși, care nu se pu-

tea face decît într-o perioadă de prosperitate și de stabilitate politică. Turnarea piesei poate să se fi făcut într-un atelier al orașului, însă artiștii sau meșterii care au realizat opera par a nu fi localnici, ci mai degrabă veniți dintr-un centru cu vechi tradiții în acest meșteșug. Bronz gol în interior, cu patină verde-roșcată. Pe fața exterioară se văd urme de reparații cu petice aplicate, fiind probabil vorba de retușarea unor defec-te rămase de la turnare.

30

PICIOR DE CAL DE LA O STATUIE ECVESTRĂ — FRAGMENT

Inv. nr. 4901. — Comuna Greci, ra-
ionul Măcin, 1963 — descoperire în-
timplătoare. Lungimea 0,535 m.,
lățimea 0,165 m., grosimea 0,247 m.
Conservare : bună

Fragment dintr-un monu-
ment ecvestru de 1,5 ori mări-
me naturală. Se păstrează nu-
mai o parte din zona genun-
chiului (jaret), de la piciorul
drept posterior. Pe toată supra-
fața, dar mai ales la extremi-
tăți, pe linia de ruptură, petice

dreptunghiulare de diferite di-
mensiuni, dovedesc reparații ul-
terioare sau eventuale reparații
imediate, în punctele cu defecte
de turnare. Piciorul este redat
cu toate detaliile. Pe partea in-
terioară, pe toată lungimea, o
vîină proeminentă, conturată

chiar și peste încheietura de la genunchi, iar pe partea exterioară, deasupra genunchiului, altă vîină traversează oblic lățimea gambei, unindu-se cu tendonul marelui flexor. Calcanoul, bine pronunțat, are în sus și în jos tendoane puternice. Este lucrat din bronz de bună calitate, cu patină neagră-verzuie.

Așezarea romană de la Greci este situată în imediata vecinătate a importantului centru militar de la Troesmis (Iglița), sediul Legiunii a V-a Macedonica în perioada de după războaiele dacice și pînă în anul 167 e.n. Este posibil ca statuia amintită să fi fost ridicată tocmai în această epocă, pentru a glorifica pe unul din împărații Antonini, deoarece tocmai în timpul acestora, Troesmisul și zonele apropiate au cunoscut o mare înflorire, determinată — printre altele — și de importanța strategică a orașului. Fragmentul însuși reprezintă o lucrare de bun nivel tehnic, care dovedește un meșter sau un artist exersat în turnarea „în gol”, probabil, adus din altă parte a imperiului, dintr-un centru cu tradiții mai bogate în arta statutară de bronz, ceea ce nu putea fi făcut decît într-o perioadă de înflorire și de stabilitate relativă a imperiului, așa cum a cunoscut-o tocmai secolul II e.n.



COIF PENTRU PARADĂ

Inv. nr. 1681. — Comuna Ostrov, raionul Adamclisi, 1960, descoperire întâmplătoare. Înălțimea 0,260 m.; lățimea 0,160 m., lungimea 0,224 m. Conservare : lipsește circa o treime din coif.

Coif fragmentar, din bronz, de formă conică. Virful înfățișează un cap de vultur, al cărui penaj se respiră pe întreg coiful, cu mici întreruperi acolo unde apar alte motive decorative. Ochii pasării sînt redați prin cîte două cerculețe con-



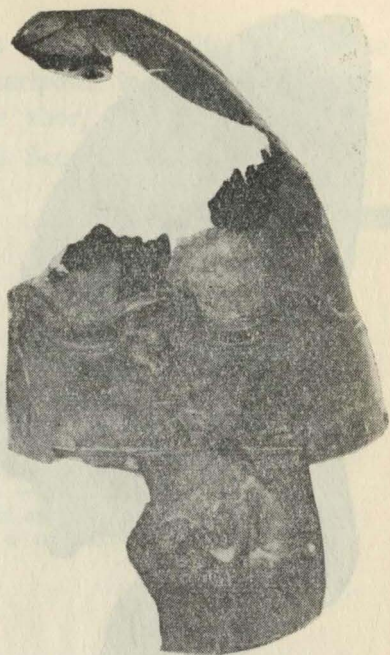
centrice, iar irișii prin mici suprafețe concave; orbitele sînt limitate prin linii arcuite, abia vizibile. Penajul este redat prin suprafețe incizate, suprapuse ca solzii de pește.

Corpul vulturului este încins mai sus de baza coifului de doi șerpi ondulați ale căror cozi, pornind de lîngă un cap de Meduză aflat pe partea posterioară, ajung cu capetele în față la un punct format dintr-o sferă împărțită în patru părți egale. Meduza are fruntea mică, triunghiulară, nasul proeminent, obrații bucălați; pupilele sînt marcate prin cercuri ovale iar irișii prin puncte mici, adîncite. Din creștetul capului răsar două aripi, între care apare un buton semisferic.

În spațiul dintre baza coifului și brîul format de șerpi, apar mai multe reprezentări. Sub capetele șerpilor este înfățișat zeul Marte, nud, în poziție de repaus, cu capul întors spre stînga, ținînd în mîna stîngă scutul, iar în dreapta lancea;

pe cap poartă un coif cu pene dispuse în evantai. De o parte și de alta a zeului războiului, la distanțe egale, este înfățișată câte o Victorie, înălțînd câte o coroană către Marte.

Pe apărătoarea pentru ureche care se păstrează, apare un Dioscur nud, în picioare, cu boneta pe cap, deasupra căreia se află steaua formată din trei petale alungite — două laterale, orizontale, și una verticală. Cu mîna dreaptă ține un cal de friu ; în stînga ține lancea. Harnașamentul, ochii, urechile, botul și coama calului sînt redatate cu amănunțime. Calul are capul înălțat, crupa frumos arcuită și coada bogată, ondulată. Picioarul drept din față este ridicat ; celelalte trei picioare stau în repaus. Coiful este lucrat cu mult rafinament artistic și precizie tehnică, dintr-o foiță de bronz de numai un mi-



limetru, dar destul de rezistentă pentru a asigura protecția celui ce-l purta. Sec. II e.n.

32

COIF PENTRU PARADĂ

Inv. nr. 1986. — Comuna Ostrov, raionul Adamclisi, 1960, descoperire întâmplătoare. — Înălțimea 0,200 m. ; lățimea 0,245 m. Conservare : lipsește circa o treime din coif



Coif fragmentar, de bronz, decorat cu motive zoomorfe, vegetale și geometrice.

O coamă de forma unei proeminențe longitudinale separă coiful în două jumătăți, fiecare cu un conținut aproape identic. La spate, imediat deasupra apărătorii de ceafă, coama se sprijină pe capul unui mistreț cu ritul alungit, cu colți proeminenți, cu părul stufos și cu ochii mari. Între coamă și proeminențele laterale sînt închise mici suprafețe, ornamentate identic cu șerpi, din care nu au

mai rămas decît cozile și scuturi de forme variate, dispuse într-un ansamblu care amintește o multitudine de frunze.

Proeminențele longitudinale din stînga și din dreapta coamei, paralele cu ea, au o dublă profilatură, una mai mare, cealaltă mai mică, în ordine descrescîndă. Ambele profilaturi se sprijineau în fața coifului pe capetele unor lei, din care n-a mai rămas decît cel din stînga, cu capul masiv, cu părul bogat în șuvițe ondulate, cu picioarele mult depărtate între ele și cu corpul încordat, reprezentat în momentul saltului.

De la capătul cozii leului, se întinde către partea posterioară a coifului o ghirlandă din linii în zigzag, care se termină pe capul unui grifon. Se păstrează ambii grifoni, îngrijit executați, sub picioarele cărora este indicat și terenul pe care calcă.

În centrele cîmpurilor laterale ale coifului apar figurile a trei divinități: în dreapta — Marte nud, în repaus, cu mîna stîngă rezemată de scut, iar cu dreapta sprijinită de o lance în poziție oblică. Pe cap poartă un coif cu coama de pene, desfășurate în evantai. În partea stîngă a coifului, între leu și grifon, apare o Victorie înaripată, ținînd în mîna dreaptă, ridicată, o cunună, iar în stînga, o ramură.

Apărătoarea de ceafă a coifului, parțial distrusă, este decorată în partea centrală cu o cunună de lauri, legată jos cu o panglică. La dreapta și la stînga

coroanei, cîte o Victorie înaripată, în poziție orizontală de zbor, ține capetele panglicii. Sec. II e.n.

33

MASCĂ PENTRU PARADĂ

Inv. nr. 1696. — Comuna Ostrov, raionul Adamclisi, 1960. — descoperire întâmplătoare. — Înălțimea 0,210 m.; lățimea 0,195 m.; Conservare: lipsește circa o treime din mască.



Mască pentru paradă, de bronz, înfățișînd capul Meduzei cu părul căzut pe tîmple, acoperind urechile din care nu se mai văd decît lobii. Șuvițele răvășite, frumos ondulate, imită cozile de șerpi. Deasupra frunții se observă un mic fragment de diademă. Pe frunte, mai jos de limita coafurii, este schițată o linie de demarcație rezultată din ștanțarea unor semicerculețe unite în lanț. După un spațiu neted, începe fața măștii, cu o tăietură largă, care

lasă neacoperiți ochii, nasul și gura. Marginile măștii și ale coifului descris la nr. 32 (Inv. nr. 1986) sînt șanțuite, pentru a permite îmbinarea celor două părți prin introducerea uneia în alta. Orificiile rotunde, existente atît pe capul coifului descris la nr. 32 cît și al măștii, serveau la legarea celor două părți, care se foloseau numai împreună. Mască datează, ca și coifurile de la nr. 31—32, cu care a fost împreună descoperită — din sec. II e.n.

GLOSAR

Aplică — element decorativ lucrat din os, fildeș, bronz, fier, argint, aur etc., care se prindea pe o mobilă, o armură, o casetă, un sarcofag, un sicriu etc.

Caduceu — sceptru caracteristic zeului Mercur, de forma unui baston cu capătul bifurcat și apoi recurbat în formă de S.

Chiton — îmbrăcăminte antică asemănătoare cu o tunică; se purta direct pe corp.

Dioscuri — doi frați în mitologia antică (Castor și Polux). În reprezentări apar mai întotdeauna ținându-și caii de căpăstru.

Endromis — cizmuliță înaltă, prinsă pe picior cu ajutorul unor curelușe.

Gorgone — trei monștri în mitologia antică, reprezentați în chip de femei cu înfățișare hidoasă. După credințele anticilor muritorul care le-ar fi privit se prefăcea imediat în stană de piatră. Una dintre ele — *Meduza* — era muritoare și după legendă, un erou — *Perseu* — i-a tăiat capul.

Grifon — animal fantastic cu trup de leu, coamă de mistreț, aripi și cioc de vultur.

Himation — îmbrăcăminte antică suplimentară, asemănătoare cu o mantie, care se purta peste chiton.

Kanthalos — vas antic pentru vin, cu semnificație bacchică.

Manica — piesă de armură destinată protejării brațelor.

Meduza — v. *Gorgone*.

- Nebridă* — piele de panteră, de capră, de oaie etc., purtată mai ales de Bacchus și de însoțitorii săi.
- Oenochoe* — cană antică pentru lichide, cu buza lobată (uneori trilobată).
- Pantera* — vas antic puțin adânc.
- Pileus* — bonetă antică, prinsă pe sub bărbie cu o curelușă.
- Retiarius* — gladiator specializat în lupta de la distanță, înarmat cu trident, plasă și pumnal.
- Sandalium-solea* — încălțăminte ușoară, constând dintr-o talpă fixată pe picior cu ajutorul unor curelușe de piele.
- Subligaculum* — șorț mic sau chilot scurt, purtat de actori, atleți și saltimbaci.
- Trident-tridens-fuscina* — armă din echipamentul retiariului, de forma unei furci cu trei dinți, cu mânerul drept, uneori curb.
- Tuba* — instrument antic pentru suflat, asemănător cu o trompetă.

BIBLIOGRAFIE

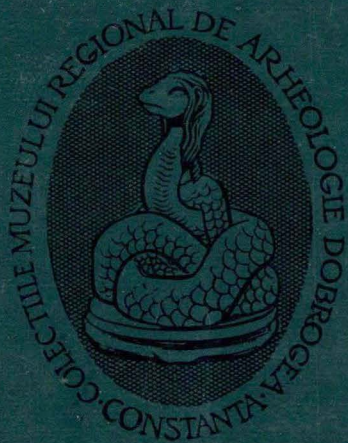
1. — *Istoria României*, volumul I. Editura Academiei, 1960, pag. 477—566.
2. — *Archäologische Museum Varna*, Verlag Bulgarski Hudosnik, Sofia, 1965.
3. — V. Canarache, *Tomis*, Editura Meridiane, București 1961.
4. — M. Davidescu, *Un sarcofag roman la Mamaia*, Revista Muzeelor, 1, Anul II, 1965, p. 88—89.
5. — A. P. Ivanova
Искусство античных городов Северного Причерноморья,
Leningrad, 1953.
6. — M. Macrea, *Apărarea granițelor de vest și nord-vest ale Daciei în timpul împăratului Caracalla*. S.C.I.V., VIII, 1—4, 1957, p. 215—251.
7. — Kazimierz Majewski, *Importy rzymskie w Polsce*, Zakład Narodowy imienia Ossolinis — Wydawnictwo Polskiej Akademii Nauk. Wrocław — Warszawa, 1960.
8. — C. Preda, *Callatis*, Editura Meridiane, București, 1963.
9. — Dumitru Protase, *Noi monumente sculpturale romane în nordul Daciei*, în *Acta Musei regionalis Apulensis*, Studii și comunicări. Arheologie-istorie-etnografie, III. Editura Academiei, 1961, p. 127—145.
10. — A. Rădulescu, *Elmi bronzei di Ostrov*, Dacia, N.S., VII, 1963, p. 535—555.
11. — A. Rădulescu, *Podoabe de bronz ale unui car roman și depositul de țigle de la Telița — raionul Tulcea*, Revista Muzeelor, Număr Special, II, 1965, p. 437—438.
12. — Dumitru Tudor, *Monumente inedite din Romula*. B.C.M.I. Anul XXVIII, fascicula 85, iulie-septembrie, 1935, p. 113—126.

Tehnoredactor :ALEX. ȚINȚĂREANU

*Dat la cules : 16.10.1966. Bun de tipar 23.11.1966.
Tiraaj 5200 ex. Hirtie scris I A de 80 g m².
Format 61X86/16. Coli ed. 2. Coli tipar 3,5.
A. 16332*

Tiparul executat sub comanda nr. 636 la
Intreprinderea Poligrafică „Tiparul”, Str. Fa-
brica de chibrituri nr. 9-11, București,
Republica Socialistă România





Lei 4